



AVVENA

JACUNDÁ REDD+ (BRESIL) PRESENTATION DU PROJET



Objectifs de développement Durable de l'ONU permis par ce projet :



REDD+ (*Reducing Emissions from Deforestation and Forest Degradation*) est un mécanisme de financement destiné à la conservation, gestion durable et restauration des forêts ainsi que le renforcement des stocks de carbone liés à la forêt.

Projet certifié par :



**Climate, Community
& Biodiversity Standards**
A VERRA STANDARD

www.avvena.com
contact@avvena.com

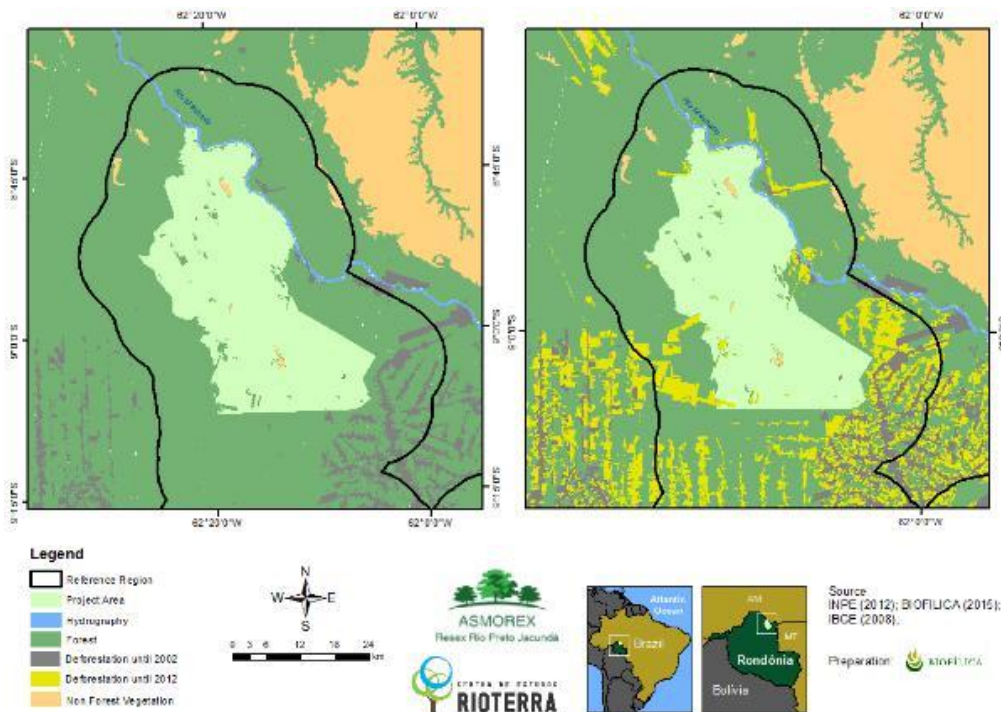
IMPACTS CLIMATIQUES

Recouvrant environ 31% de la superficie terrestre mondiale, les forêts sont de véritables poumons verts pour notre planète, indispensables à la vie sur Terre.

De 2000 à 2012, 23 millions d'hectares de forêts ont été détruits, affectant toutes les forêts tropicales et plus particulièrement la forêt amazonienne.

Située en Amazonie brésilienne la zone forestière concernée par le projet a, sur cette même période, souffert d'une déforestation de près de 134,444 hectares, soit 23% de sa superficie, entraînant le rejet dans l'atmosphère de 53.3 millions tCO₂e de gaz à effet de serre (avec un stock carbone évalué 400 tCO₂e/ha).

De nombreux facteurs humains contribuent à la perte des surfaces forestières : agriculture et élevage intensif, mauvaise gestion forestière liée aux petits fermiers ou exploitants en quête de terre, commerce en tout genre...Des menaces qu'il est urgent de mieux contrôler et d'endiguer par la mise en place de projets de protection durable des zones concernées et par une meilleure sensibilisation des populations autochtones.



Etendue des zones déforestées dans la région de référence en 2002 (en gris) en 2012 (gris + jaune)

IMPACTS SOCIAUX

Au-delà de son impact sur la réduction des émissions CO2 rejetées dans l'atmosphère, le projet Jacundá Redd+ présente de nombreux co-bénéfices socio-économiques avec pour objectif principal l'amélioration du bien-être social et la génération de sources de revenus pour les populations locales.

L'amélioration de la qualité de vie des familles est favorisée par des investissements dans les secteurs touchant la santé, l'éducation, l'organisation sociale, les infrastructures et une meilleure autonomisation des groupes les plus vulnérables. Le développement d'une exploitation forestière contrôlée et durable permet également l'augmentation des revenus issus de la culture des terres et de l'extraction du latex des arbres à caoutchouc originaires de la région.

Principaux objectifs sociaux du projet :

130 communautés locales sont directement affectées par le projet. 47 d'entre elles sont considérées comme des réserves «ribeirinhos» (pêcheurs) et 83 comme des réserves «extrativistes».

Le revenu moyen par an de ces populations (R\$230.00 soit moins de 60€) est situé en dessous du seuil de pauvreté du pays, nécessitant la mise en place de soutiens et sources de revenu supplémentaire.

En plus de permettre le développement d'une chaîne de production forestière durable et génératrice de revenus, le projet Jacundá REDD+ permet de sensibiliser les populations aux bonnes pratiques agroforestières, leur donnant ainsi les outils nécessaires pour assurer à la fois leur sécurité alimentaire et une subsistance durable basée sur une meilleure gestion des forêts.

Niveau Or pour les communautés (Community Gold Level) :

Le projet Jacundá REDD+ Project a su démontrer des co-bénéfices exceptionnels pour les communautés en offrant des avantages équitables aux petits exploitants et en disposant des mécanismes de gouvernance appropriés pour favoriser l'équité et le bien-être des populations impliquées dans le projet.



Bénéfices permis par le projet :

- **Infrastructures** : amélioration des conditions de logement et de salubrité pour les populations, construction de nouveaux bâtiments pour les familles ;
- **Organisation sociale** : renforcement et développement des compétences des communautés en matière de gestion et de comptabilité financière ;
- **Communication** : achat de nouveaux équipements et maintenance d'équipements tels que radios, antennes téléphoniques et installation internet ;
- **Génération de revenus** : investissements dans la chaîne de produits forestiers dits non ligneux (caoutchouc, açaí, noix du Brésil et copaíba) et développement de systèmes agroforestiers ;
- **Soutien des groupes de population vulnérables** : sensibilisation et formation au leadership pour les femmes et les jeunes ;
- **Education** : création d'écoles et mise en place de programmes d'inclusion numérique pour toutes les tranches d'âge ;
- **Environnement** : éducation environnementale et surveillance communautaire de la biodiversité ;
- **Santé** : sensibilisation des membres de la communauté aux soins et formation d'agents de santé pour surveiller et contrôler les maladies les plus fréquentes et les plus meurtrières.

IMPACTS SUR LA BIODIVERSITE

A travers une approche communautaire, le projet Jacundá REDD+ vise à assurer la préservation de la biodiversité locale comme part intégrante de la culture, des modes de vie et des moyens de subsistance des populations locales.

Le projet permettra dans sa totalité d'éviter la déforestation d'au moins 35 000 hectares et de promouvoir l'utilisation durable de 95 000 hectares de forêts indigènes.

La principale évaluation de la biodiversité réalisée par le projet a recensé 273 espèces de flore, dont 16 sont en voie de disparition

Il existe au moins 787 espèces de faune recensées dans la zone du projet, dont quatorze espèces considérées en danger d'extinction, comme le singe Atèle ou singe-araignée, classé comme une des espèces de singe les plus menacées au monde.

La faune et la flore de la zone du projet sont extrêmement importantes pour la subsistance des communautés et de leur sécurité alimentaire, constituant à la fois leur principale source de protéines et de revenus.



FICHE TECHNIQUE DU PROJET :

Localisation	Rondônia, Brésil
Superficie du projet	94,289 hectares
Durée du projet	1er octobre 2012 au 1er October (30 ans)
Réduction nettes permises par le projet sur une période de 30 ans	12,428,713 tCO ₂ e
Réduction des émissions annuelles	414,290 tCO ₂ e
Superficie de la déforestation estimée sans projet	35,398 ha
REDD+ standards et méthodologie	VCS and CCB standards (VM0015 Methodology for Avoided Unplanned Deforestation, v.1.1)